



WASOU VISION 2014

2013年12月期のご報告

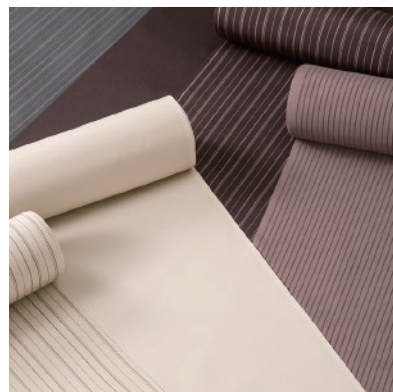
(2013年1月1日～2013年12月31日)

特集 男きもの元年

日本和装ホールディングス株式会社

[証券コード2499]

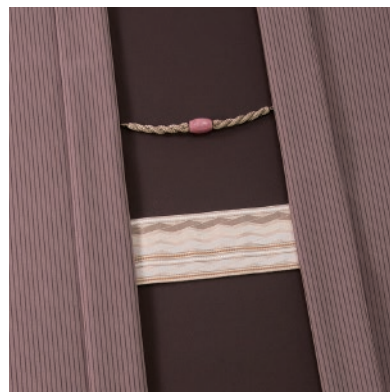
女と男、そろってこそ栄える。 きものカップル化計画、本格始動！



日本和装グループ「はかた匠工芸」
による商品開発・製造・直販



銀座、歌舞伎座正面前に、
男きもの専門店
「SAMURAI」を出店



本格入門コーディネートセット
「KATANA」を画期的価格
14万7,000円(税別)で提供



株主の皆さまへ

おかげさまでV字回復を成し遂げました。



日本和装ホールディングス株式会社
代表取締役社長 吉田重久

上場以来、はじめての赤字決算となった2012年12月期。そのショックをバネに代え、2013年12月期は、文字通りのV字回復を達成しました。単なるコストカットではなく、費用と効果のバランスを徹底的に検証し、効率的な企業運営を追求した結果だと考えています。ただスリムになるのではなく、筋肉質な企業体質になったと自負しています。

また、2013年の収穫は「教えて、伝えて、流通をうながす」という当社独自のビジネスモデルに「楽しんでいただく」という要素が加わったことです。「顧客参加型企業」という命題のもと、きものを着る楽しみを、感じていただける場面を多く作り、さらにその場面ごとに質的向上を図りました。その効果は、販売イベントの客単価の向上に如実に表れています。

まさに、ピンチをチャンスに変え、そしてそのチャンス「ビジネスモデル」の進化につなげることができたと実感しています。

今期も、男きものをはじめ「チャンス」がいっぱいです。引き続き日本和装グループにご期待ください。

2014年3月

2013年12月期は文字通りV字回復を成し遂げました。
特に各利益率が前期に比較し、大幅にアップしました。

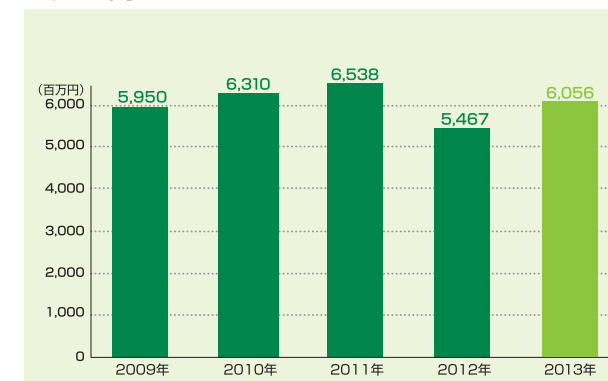
	12年12月期	13年12月期		
	実績	実績	前期比	計画値(※)
売上高	5,467	6,056	110.8%	6,000
売上総利益	4,621	5,315	115.0%	-
売上総利益率	84.5%	87.8%	-	-
販売費および一般管理費	4,890	4,807	98.3%	-
営業利益	△269	508	-	340
営業利益率	-	8.4%	-	5.7%
経常利益	△327	434	-	300
経常利益率	-	7.2%	-	5.0%
当期純利益	△233	236	-	155

(単位：百万円)

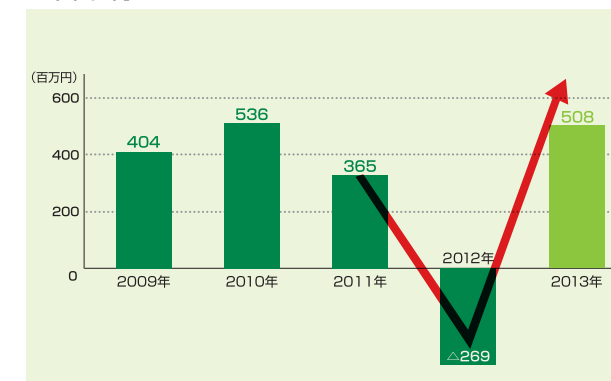
※計画値は2013年2月14日発表によるものです。

営業利益、経常利益、当期純利益ともに
直近5期の中で2番目の好業績になりました。

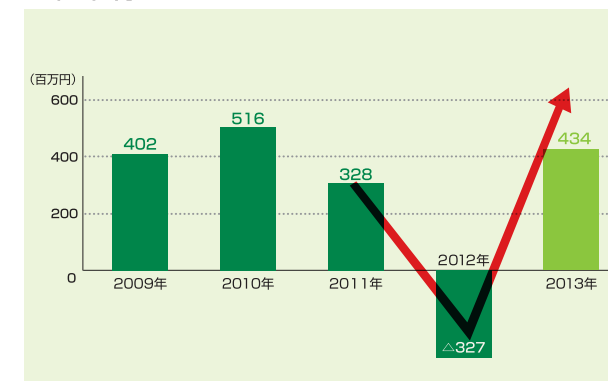
■売上高



■営業利益



■経常利益



■当期純利益



「顧客参加型企業」としてさらに進化。
楽しさを提供し、きものを着る喜びをお客様と共有する企業へ

お客様の協力で、ギネス世界記録達成!

2013年8月、帝国ホテル東京で行なわれた「ブリリアンツ全国大会」(当社最大の着姿コンテスト)では、のべ3,000人近くのご参加をいただき、世界でもっとも多くのkimonoモデルファッションショーとして、ギネス世界記録に認定されました。記録達成に参加いただいたお客様の、すべてのお名前がギネス本部に記録されています。



単なる販売会からエンターテインメントイベントへ

当社のメインイベントである「遊々会」を、単なる販売会から、きものを着て楽しむ場と位置づけ、エンターテインメントイベントとして進化させました。ファンションショーをはじめ数々の「楽しむ」企画を提供、その結果、滞在時間が伸び、購入単価も上昇。参加人数の増加も相まって、史上最高の取扱高を達成しました。



「教えて、伝えて、流通をうながす」、
そして「楽しんでいただく」ことで需要がまた生まれます。

顧客参加CMで、新たな需要を喚起。

約1,000人のお客様にご参加いただいたCM撮影会。CM自体も好評で、ご友人の紹介などにつながりましたが、注目すべきは、撮影会と同時間開催された販売イベントで、1億円近くの取扱高を記録したことです。これは、CM撮影という「楽しんでいただく機会」を提供したことで、さらなる需要が生まれたことを示しています。



各地で発足した応援団。主催イベントも実施。

「顧客が企業活動を応援する」という、まさに「顧客参加型企業」を体現する企画がスタートしました。全国で600人を超えるお客様が登録。その応援団が主催するというスタイルで実施した販売イベントでは、3億円を超える取扱高をあげました。



15分のスピード着付け「超・着付け」教室が人気。

「きもの着付け教室」の卒業生に「早く着られる新しい着付け方法」を教えるという教室がヒットしました。休眠顧客の掘り起こしに貢献し、「教えて、伝えて、流通をうながす」という当社独自のビジネスモデルの「フロー／流れ」を「サイクル」にすることに大きな可能性を見いだすことができました。



2014年12月期通期プラン[連結]

2013年12月期のV字回復に寄与した各施策を続行し、高収益な企業体質により進化することを目指します。

(単位：百万円)

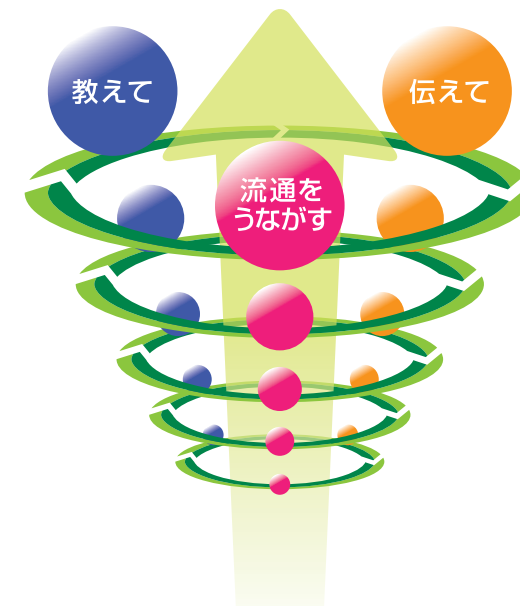
	13年12月期 実績	14年12月期 計画
売上高	6,056	6,100
営業利益	508	500
営業利益率	8.4%	8.2%
経常利益	434	450
経常利益率	7.2%	7.4%
当期純利益	236	240

2014年12月期の取り組み/企業発信コンテンツの充実

よりお客様に楽しんでいただける「企画会社」に。「教えて、伝えて、流通をうながす」フローからサイクルへ

当社には17万人を超える卒業生、また卒業していなくても「きものに興味を持つ」方々の顧客情報があります。「教えて、伝えて、流通をうながす」という当社のビジネスモデルで蓄積された「資源」です。これを一回だけのフローから、なんども繰り返すサイクルにすることで、収益率が高まります(2013年12月期でも実績)。2014年はこのサイクルをより大きなものにするため、お客様にもっと楽しんでいただける企画、さらに「顧客参加型企業」として、お客様を巻き込んだ具体的企画を行います。

また、これまで卒業生向けに限られていた「超・着付け」教室や販売イベントへの一般受付、プリンアンツの一般開放などで、当社の取り組みを「外」に伝えていき、企業認知度の向上や、販売チャネルの拡大を行なっていきます。




市場の常識を覆す高品質・低価格、 男きもの「KATANA」シリーズで市場に斬り込みます！

日本でもほとんど例のない男きもの専門店「SAMURAI」が4月中旬、銀座歌舞伎座正面にオープンします。そこでメイン商品として販売される男きものシリーズが「KATANA」。これは、日本和装グループが総力をあげて、開発した画期的、男きものラインです。

まず価格。きもの、羽織、帯、長襦袢、仕立てがすべて揃って14万7,000円(税別)。オールシルク、日本製の織物、オーダーメイドという、きものらしさを守りながら、また今までの高級ラインに劣らない品質を確保した上で、実現しました。

また、銀座歌舞伎座正面に直営専門点をオープンするのも、話題作りを兼ねて。マスコミもつかいながら「流行」を作っていきます。



女と男、そろってこそ栄える。 きものカップル化計画、本格始動！

男きもの市場ができることは、女性のきもの市場も活性化させると考えています。ファッションの流行は、女性と男性がマッチングしてこそ、起るものだと考え、当社の既存事業にも好影響を与えると考えられます。

和装織物業界で久しぶりの上場。 業界の明るい話題として注目を集めています。

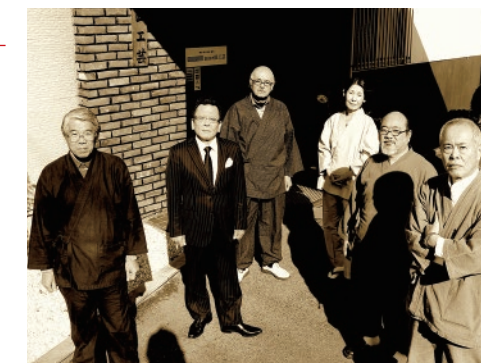
今年4月、日本和装グループの一員である「株式会社はかた匠工芸」は東京証券取引所 TOKYO PRO Market への上場を申請します。きもの市場の衰退により、新規投資が行なわれにくく、また世代交替もすすみにくい業界の中で、今、積極策をとることが必要です。市場規模の低落も下げ止まったというデータもあり、また2020年の国家的イベントをひかえて、きもの市場をふたたび盛り上げることが、当社グループの責務であります。



※写真は2012年、当社上場時のもの

博多60's ハカタシックスティーズ

今回の上場に関わる主要メンバーは全員が60代。当社グループは博多60'sと名付けました。おそらく、史上最高齢の上場ではないでしょうか？ 高齢化社会を迎えている我が国において、もう高齢者とは呼べない60代が活躍することで、若者を刺激し、ひいては市場の活性化につながると考えています。



会社概要

商号	日本和装ホールディングス株式会社
本社所在地	東京都千代田区丸の内1-2-1 東京海上日動ビルディング新館6F
拠 点	札幌、仙台、福島、郡山、茨城、群馬、さいたま、宇都宮、東京、新宿、青山、品川、横浜、千葉、新潟、金沢、静岡、浜松、名古屋、京都、大阪、神戸、岡山、広島、高松、関門、福岡、熊本、鹿児島、宮崎
設 立	1986年7月
役員構成	代表取締役社長 吉田 重久 常務取締役 藤永 新一 常務取締役 菅野 泰弘 取 締 役 佐藤 正樹 取 締 役 小 熊 康宏 社外取締役 荻原 純一 常勤監査役 松本 順一朗 監 査 役 二反田 友次 監 査 役 三好 豊
事業内容	•和服及び和装品の販売促進の企画並びに販売代理業 •和服及び和装品の売買契約の仲介業務 •着物の仕立て、縫製、クリーニング業 •和装、縫製の教育指導 他
許 認 可	一般労働者派遣事業／般13-303316 有料職業紹介事業／13-コ-303816
資 本 金	459,634,444円
加 入 団 体	経団連(一般社団法人日本経済団体連合会)

取 引 銀 行	三井住友銀行、三菱東京UFJ銀行、りそな銀行
主 な 取 引 先	河瀬満織物株式会社、となみ織物株式会社、 外市株式会社、成田株式会社、 株式会社長嶋成織物 他
監 査 法 人	有限責任監査法人トーマツ
主幹事証券会社	野村證券株式会社
顧 問 弁 護 士	弁護士 吉峯 啓晴 弁護士 星野 健秀
後 援 団 体	本場大島紬織物協同組合 本場奄美大島紬協同組合 米沢繊維協議会
関 係 会 社	株式会社はかた匠工芸(子会社) (織物の製造販売) 日本和装クレジット株式会社(100%子会社) (個別信用購入あっせん業、貸金業) NIHONWASOU USA, INC.(100%子会社・米国法人) (きものや帯地を使った家具の製造、販売) Nihonwasou(Thailand)Co.,Ltd.(100%子会社・タイ王国法人) (タイ王国でのきもの縫製業) 株式会社メインステージ(子会社・株式会社電通共同出資) (きものモデルエージェンシー事業) NIHONWASOU FRANCE SAS(100%子会社・フランス法人) (ヨーロッパでのきものを利用した家具等の販売) NIHONWASOU VIETNAM Co.,Ltd.(100%子会社・ベトナム法人) (きもの縫製に関するコンサルティング) 日本和装ダイレクト株式会社(100%子会社) (通信販売事業)

株式メモ

証券コード	2499
証券取引所	東京証券取引所市場第二部
決 算 期	12月
定時株主総会	事業年度末日の翌日から3か月以内
基 準 日	12月31日
公告掲載方法	日本経済新聞

株主名簿管理人	東京都千代田区丸の内一丁目4番5号 三菱UFJ信託銀行株式会社
同事務取扱所	東京都千代田区丸の内一丁目4番5号 三菱UFJ信託銀行株式会社 証券代行部
特別口座の 口座管理機関	東京都中央区八重洲一丁目2番1号 みずほ信託銀行株式会社

日本和装ホールディングス株式会社

〒100-0005東京都千代田区丸の内1-2-1東京海上日動ビルディング新館6F
TEL 03-3216-0070 FAX 03-3216-0057 www.wasou.com

本資料は2013年12月期業績と2014年12月期の計画に関する情報の提供を目的としたものであり、当社が発行する有価証券の投資を勧誘することを目的としたものではありません。また、本資料は2013年12月末日のデータに基づいて作成されております。本資料に掲載された、意見、予測等は、資料作成時点での当社の判断であり、その情報の正確性、完全性を保証し又は約束するものではなく、また今後、予告なしに変更されることがあります。